

PROJET D'ETABLISSEMENT DU LYCEE INTERNATIONAL FRANCAIS DE JAKARTA
2009/2010

Objectif : un LIF 400 qui répond aux attentes des programmes pédagogiques français

4 grandes lignes de développement :

A)) La maîtrise des langues :

- notre objectif est de maintenir l'excellence de la langue française, langue de communication et de culture littéraire, tout en aidant particulièrement les enfants dont la langue maternelle n'est pas le français. Pour atteindre cet objectif de qualité, nous avons:
- L'aide personnalisée adaptée aux besoins des élèves.
- Le développement de la BCD et le CDI comme outils de la promotion de la lecture (La participation à divers projets de zone dans le primaire comme dans le secondaire : « les incorruptibles », le prix « Azimut », le roman photo au Cycle 2...)
- Le parrainage de lecture : la lecture comme instrument de communication
- Le journal scolaire Indo-flash : lire pour écrire, écrire pour être lu. Les trimestriels Asia et Asia junior.
- Un équivalent temps plein de Français Langue de Scolarisation : groupes de langage en maternelle, intervention en binôme au sein de la classe et/ou en dehors en petit groupe.
- L'option Théâtre au baccalauréat.
- Le bilinguisme anglais en maternelle, instauré en Moyenne Section en 2008, en Grande Section en 2009, en CP et CE1 en 2010. Objectif : le bilinguisme à tous les niveaux du primaire en 2013.
- L'enseignement de l'anglais est renforcé.
- L'anglais est aussi utilisé dans d'autres disciplines : Disciplines Non Linguistiques en primaire et Enseignement d'une Matière Intégrée à une Langue Etrangère en secondaire : enseignement de l'EPS, des sciences, de l'histoire-géo, en anglais.
- La section européenne : préparation à la mention européenne au bac. Une section européenne anglais dès la 6^{ème} jusqu'en terminale pour tous les élèves. A partir de la première, EMILE SVT pour les S et EMILE HG pour les ES. Premiers candidats à l'option du baccalauréat en 2011.
- Les certifications : DELE, CAMBRIDGE, DELF...
- Une BCD et un CDI en anglais.
- Le maintien des autres langues vivantes : Allemand et Espagnol, Mandarin.
- Option latin à partir de la 5^{ème} à poursuivre en lycée en fonction des demandes.
- Mise en place de la section L en fonction des demandes (cf réforme du lycée).

B) La formation scientifique et technique :

Notre objectif est de développer l'esprit scientifique chez nos jeunes.

- Les projets scientifiques inter-niveaux sont encouragés : des professeurs du secondaire travaillent avec leurs collègues du primaire sur des projets scientifiques et stages de formation continue (informatique, SVT...)
- Les itinéraires de découvertes en cinquième et quatrième (2h hebdomadaires) proposent des travaux interdisciplinaires scientifiques, technologiques et artistiques.
- Une permanence math hebdomadaire au collège et au lycée accueille les élèves volontaires .
- Les trois spécialités du bac S et du bac ES sont assurées quelque soit le nombre des élèves (physique-chimie, mathématiques, sciences de la vie et de la terre pour les S, anglais, mathématiques et sciences économiques pour les ES).

Pour cela, il faut offrir des locaux correspondants aux textes et aux besoins pédagogiques. Le réalisé :

- Création d'une salle de technologie en 2007 avec le soutien financier de TOTAL.
- Equipement informatique d'une salle math-info en 2008.
- Rénovation du système informatique du LIF sur deux ans . Cablage de l'établissement : en cours.
- au primaire l'équipement informatique avec la rénovation d'une salle (dotation Total) et un ordinateur et un vidéo-projecteur par classe en 2009.

En projet :

- La création de 4 nouveaux laboratoires de sciences expérimentales et d'une salle de préparation. Objectif : rentrée 2011.

Nous avons la chance d'avoir un établissement qui accueille les enfants de primaire et du secondaire. Les équipements destinés aux élèves du secondaire profiteront également à ceux du primaire. L'éveil aux sciences sera ainsi développé très tôt.

Avec la réforme du lycée, l'enseignement scientifique fera partie des enseignements d'exploration en seconde.

C) Un axe culturel et sportif.

Au LIF, tous les enseignements concourent à forger une culture et un esprit critique aux élèves.

Sur temps scolaire et hors temps scolaire, les élèves participent à de nombreux évènements culturels et sportifs. Dans le cadre des programmes : option théâtre, chorale, sorties et voyages scolaires, spectacles, concours d'écriture et de lecture, semaine du goût, de la solidarité, de la francophonie, carrefour des métiers... Hors programme : ateliers théâtre, galas artistiques, concours et tournois sportifs, actions humanitaires... A ces occasions, les élèves de tous niveaux ont contact avec des intervenants extérieurs et des jeunes d'autres écoles ou structures.

Les jeunes doivent trouver au LIF les lieux et les équipements où ils pourront acquérir la culture et pratiquer le sport , accueillir les échanges avec les autres écoles de Jakarta . Actuellement nous sommes confrontés au vieillissement des structures et au manque de place. Nous souhaitons spécialiser les espaces et moderniser les équipements. Une

première phase de travaux a été réalisée l'été 2009 et 8 salles ont été rénovées. Pour 2010 :

- Rénovation de toutes les salles de classe de l'ancien bâtiment: phase 2 été 2010 (11 salles). La phase 3 sera programmée l'été 2011.
- Nouveaux CDI/BCD agrandis pour mettre inclure les bibliothèques anglaises. Rentrée 2011.
- Une salle de musique et d'une salle d'arts plastiques bien équipées. Rentrée 2011.
- Une salle pour les réunions, examens.
- Un auditorium pour le théâtre, les conférences, le cinéma. Non programmé.
- Des lieux sportifs complémentaires . Rentrée 2011.

Les élèves ont besoin de rencontrer leurs pairs et de participer à des projets inter-établissements qui nécessitent des budgets intervenants et transports. En 2010, le budget « projets pédagogiques » est doublé . Nous avons déjà programmé pour le primaire : un projet « cirque », trois classes vertes, un projet architecture en terre. Pour le secondaire des projets sportifs avec les écoles de Bali et de Balikpapan, une sortie culturelle à Java centre pour les secondes.

D) Interculturalité et vie citoyenne.

Nouvel axe de notre projet d'établissement : l'interculturalité. La communauté éducative (élèves, familles, personnels) veut ouvrir l'établissement au pays d'accueil, aux représentants des autres nationalités vivant à Jakarta. Nous voulons tisser de nouveaux liens, élargir les horizons culturels et sociaux de nos élèves, trop souvent cantonnés dans une vie d'expatriés français .

Pendant le temps scolaire et hors temps scolaire, les jeunes doivent pouvoir s'investir dans des projets interculturels.

La responsable culture et communication, les membres de la commission « interculturalité » sont là pour les accompagner et leur faire acquérir leur autonomie.

Les attentes et les comportements des jeunes évoluent. Pour cela, il faut des lieux et des actions qui soient attractifs pour que l'éducation porte ses fruits.

Nous vivons à l'étroit et avons besoin d'espaces agrandis et rénovés :

- Salles de langue adaptées aux pédagogies innovantes
- Salle de jeux calmes pour les primaires pour les temps de pause.
- Maison des collégiens, maison des lycéens
- Espace vie scolaire avec lieux d'études, bureaux pour la CPE , les surveillants, un parloir.
- Salle des professeurs avec des bureaux

Nos actions en 2010:

- Création d'un poste de responsable Culture et Communication qui anime les projets d'élèves et d'ouverture sur l'Indonésie.
- Une commission culture, communication et interculturalité qui travaille en harmonie avec le conseil pour la vie lycéenne.
- Une convention avec l'association « Pour les enfants de la rue »

- Echange avec une classe primaire indonésienne de Cipete en collaboration avec le professeur d'indonésien.
- Echanges linguistiques et sportifs avec les écoles internationales de Jakarta : JIS, BIS, DIS.
- Carnaval fêté en commun avec les écoles IKLAS de Cipete.
- Des intervenants extérieurs : ES MOD, artistes indonésiens, programmation du CCF...
- Des stages : théâtre, période en entreprise.
- Des productions artistiques (en musique, arts plastiques, théâtre).Fêtes des élèves.
- Baptême du LIF : lycée international français Louis-Charles Damais, le 20 mars 2010.
- Activités du CCLIF

Autres facettes de l'ouverture du LIF :

Les entreprises françaises de Jakarta soutiennent les actions du lycée. 10 d'entre elles ont signé une convention en 2009 : elles participent financièrement aux projets pédagogiques du LIF.

L'ouverture de l'établissement sur les communautés francophones ou francophiles non-françaises doit s'accroître. Notre objectif est d'accueillir des élèves indonésiens ou étrangers dès la maternelle.

La formule de bourses d'excellence inaugurée par la société TOTAL en 2008 doit faire école. Elle permet aux familles concernées, qui n'ont pas la possibilité de faire face aux frais d'écologie, d'accéder à la scolarité au LIF et au baccalauréat français.

En conclusion :

Nous sommes à un moment –clé de l'évolution qualitative du LIF. Pour atteindre et maintenir nos exigences de qualité, il nous faut augmenter nos effectifs. Nous devons franchir le pas et devenir un LIF attractif pour les Français qui mettent leurs enfants dans un autre système et pour les communautés indonésiennes et étrangères.

Enquête générale

ZONE ASIE PACIFIQUE

2009 / 2010

I. PUBLIC

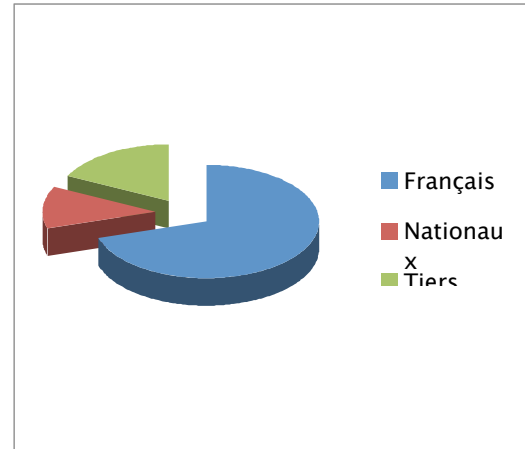
I - 1 - Constat d'effectif R2009

Etablissements	<i>maternelle</i>				<i>élémentaire</i>				TOTAL
	PS	MS	GS	CP	CE1	CE2	CM1	CM2	
Canton	14	8	6	6	7	9	6	2	58
Hanoi	37	36	62	61	50	48	38	45	377
Ho Chi Minh	10	33	42	59	57	54	67	49	371
Hong Kong	40	60	140	128	114	116	119	115	832
Kyoto	5	6	5	5	7	10	11	10	59
Pekin	49	64	77	80	68	73	84	68	563
Phnom Penh	26	38	59	66	74	52	55	51	421
Seoul	25	35	32	29	39	24	43	31	258
Shanghai	35	68	63	96	91	102	110	86	651
Taipei	21	21	13	18	13	11	14	8	119
Tokyo	55	60	80	85	92	86	67	72	597
Vientiane	45	29	29	35	27	35	28	43	271
Sydney	49	49	68	47	57	38	39	49	396
Canberra	x	x	59	62	59	55	64	56	355
Jakarta	26	25	25	30	32	24	30	23	215
Manille	8	8	21	22	23	19	22	20	143
Melbourne	0	0	39	39	21	22	21	17	159
Bangkok	38	51	53	59	50	63	74	68	456
Port vila	27	39	34	38	30	29	41	34	272
Singapour	84	135	147	112	165	133	136	113	1025
Kuala lumpur	40	34	57	57	49	45	44	44	370
Bali	20	21	13	23	20	13	17	14	141
TOTAL	362	458	608	668	639	620	642	580	4577

Enquête zone Asie

1 - 2 - Proportion en pourcentage du nombre d'élèves français , nationaux et tiers

1er degré	Français	Nationaux	Tiers
Canton	72%	%	28%
Hanoi	45%	40%	15%
Ho Chi Minh	87%	7%	6%
Hong Kong	88%	0%	12%
Kyoto	73%	12%	15%
Pekin	72%	0%	28%
Phnom Penh	71%	23%	6%
Seoul	59%	12%	29%
Shanghai	90%	1%	9%
Taipei	62%	0%	38%
Tokyo	100%	%	%
Vientiane	56%	28%	15%
Sydney	61%	31%	8%
Canberra	21%	72%	7%
Jakarta	82%	3%	15%
Manille	63%	21%	16%
Melbourne	65%	22%	6%
Bangkok	81%	2%	17%
Port vila	73%	16%	11%
Singapour	81%	3%	16%
Kuala Lumpur	71%	6%	23%
Bali	89%	1%	11%
TOTAL	73%	12%	18%



Enquête zone Asie

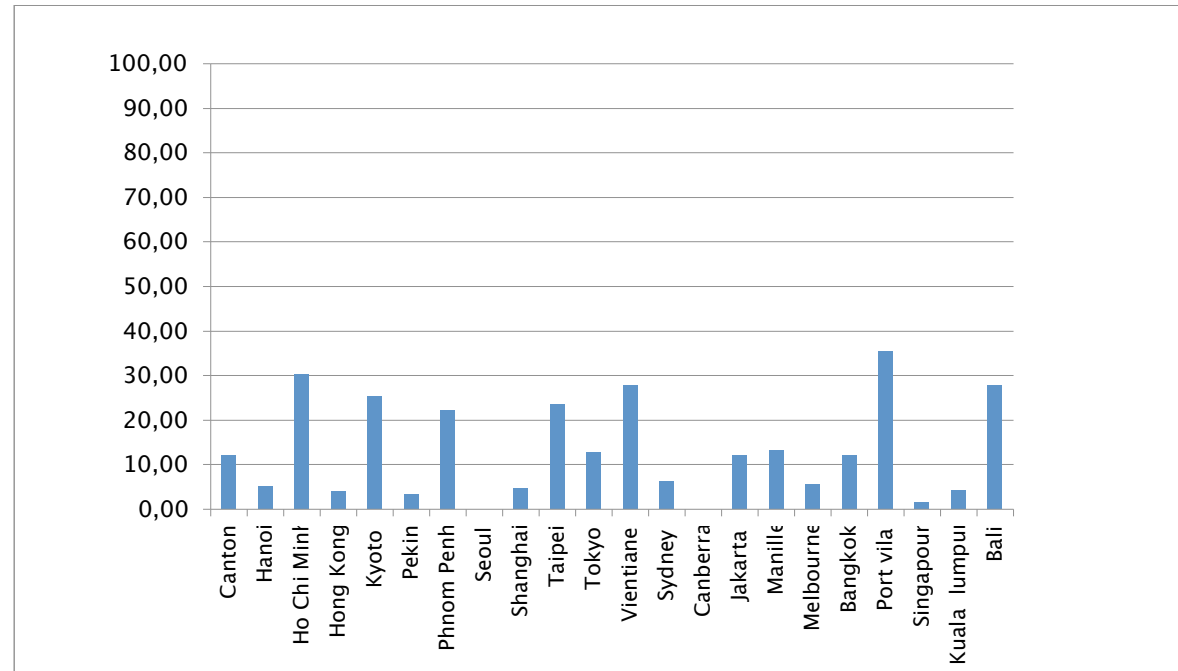
I - 3 - Cohortes d'élèves

	en avance de 2 ans	en avance de 1 an	normal	en retard de 1 an	en retard de 2 ans	retard en%
Canton	0	1	56	1	0	0,02%
Hanoi	0	9	333	33	2	0,09%
Ho Chi Minh	0	7	342	20	2	0,06%
Hong Kong	0	20	786	26	0	0,03%
Kyoto	0	1	56	2	0	0,03%
Pekin	0	20	516	22	5	0,05%
Phnom Penh	0	6	379	36	0	0,09%
Seoul	0	7	248	3	0	0,01%
Shanghai	0	0	651	0	0	0,00%
Taipei	0	4	108	7	0	0,06%
Tokyo	0	5	590	1	1	0,00%
Vientiane	0	3	252	16	0	0,06%
Sydney	0	4	372	15	1	0,04%
Canberra	0	3	351	1	0	0,00%
Jakarta	0	4	203	5	3	0,04%
Manille	0	8	124	10	1	0,08%
Melbourne	0	2	156	1	0	0,01%
Bangkok	0	10	282	20	2	0,07%
Port vila	1	2	240	27	2	0,11%
Singapour	0	0	1025	0	0	0,00%
Kuala Lumpur	0	5	352	13	0	0,04%
Bali	0	4	128	8	1	0,06%
TOTAL	0	83	4317	167	10	0,04%

Enquête zone Asie

I - 4 - Elèves boursiers

	1^{er} degré	% établis s
Canton	7	12,07
Hanoi	19	5,04
Ho Chi Minh	112	30,19
Hong Kong	34	4,09
Kyoto	15	25,42
Pekin	19	3,37
Phnom Penh	94	22,33
Seoul	0	0,00
Shanghai	31	4,76
Taipei	28	23,53
Tokyo	76	12,73
Vientiane	75	27,68
Sydney	25	6,31
Canberra	0	0,00
Jakarta	26	12,09
Manille	19	13,29
Melbourne	9	5,66
Bangkok	55	12,06
Port vila	96	35,29
Singapour	15	1,46
Kuala Lumpur	16	4,32
Bali	39	27,66
TOTAL	510	14,3



Pourcentage d'élèves boursiers par rapport au nombre d'élèves du 1er degré dans l'établissement

Enquête zone Asie

2. ETABLISSEMENT

II - 1 - L'Etablissement : horaires

Horaires hebdomadaire	Cycle 1	Cycle 2	Cycle 3
Canton	27	27	27
Hanoi	24	24	24
Ho Chi Minh	24	26	26
Hong Kong	26	26	26
Kyoto	24	26	26
Pekin	24	25	25
Phnom Penh	24	24	24
Seoul	26	26	26
Shanghai	26	26	26
Taipei	26	26	26
Tokyo	26	26	26h30
Vientiane	26	26	26
Sydney	26	26	26
Canberra	25	25	25
Jakarta	26	26	26
Manille	26	26	26
Melbourne	0	27h05	27h05
Bangkok	25	25	26
Port vila	26	26	26
Singapour	26	26	26
Kuala Lumpur	24	24	24
Bali	26	26	26

Remarques du directeur
0
CM2 = 25h30 Vietnamien obligatoire (1h30/sem.) pour les vietnamophones.
0
0
0
0
0
0
0
0
0
PS 24, 1h Lao à partir du CE1
0
0
0
0
0
0
0
0
0
0

3. PERSONNEL

III – 1 - Personnel enseignant/ statut

Etablissement	Locaux	1 ^{er} degré		Total
		Résidents	Expatriés	
Canton	9	0	0	9
Hanoi	10	7	0	17
Ho Chi Minh	13	11	1	25
Hong Kong	23	15	1	39
Kyoto	2	1	0	3
Pekin	10	22	1	33
Phnom Penh	12	7	0	19
Seoul	6	8	0	14
Shanghai	55	9	2	66
Taipei	14	0	0	14
Tokyo	11	20	1	32
Vientiane	5,5	6	0,5	12
Sydney	10	9	1	20
Canberra	14	x	2	16
Jakarta	5	8	0	13
Manille	6	4	0	10
Melbourne	6	0	0	6
Bangkok	18	12	0	30
Port Vila	4,5	7,5	1	13
Singapour	40	23	2	65
Kuala Lumpur	11	8	1	20
Bali	19	0	0	19
				495

III – 2 - Nombre d'enseignants ayant suivi une formation sur la zone

Etablissement	1 ^{er} degré	2 nd degré	Total
Canton	5	0	0
Hanoi	4	8	12
Ho Chi Minh	9	10	19
Hong Kong	16	39	55
Kyoto	0	0	0
Pekin	0	0	0
Phnom Penh	7	12	19
Seoul	5	8	13
Shanghai	40	50	90
Taipei	3	1	4
Tokyo	33	0	33
Vientiane	4	0	4
Sydney	3	3	6
Canberra	3	3	6
Jakarta	6	5	11
Manille	2	6	8
Melbourne	0	0	0
Bangkok	0	0	0
Port vila	1	4	5
Singapour	36	34	70
Kuala Lumpur	12	5	17
Bali	4	4	8

380

Enquête zone Asie

4. CLASSES BILINGUES (parité horaire)

IV – 1 - Organisation, effectifs et enseignants des classes bilingues sur la zone

Etablissement	Classes bilingues	Langue 1	Nb de classes	Langue 2	Nb de classes	Total classes bilingues	Nb total d'élèves en bilingue	Enseignants Expat	Enseignants Résid	Enseignants TNR	Enseignants locaux non titulaires	Enseignants autres	Total enseignants en bilingue
Canton	non	0	0	0	0	0	0	0	0	0	0	0	0
Hanoi	oui	Anglais	2	0	0	2	48	0	1	0	1	0	2
Ho Chi Minh	oui	Anglais	2	0	0	2	41	1	1	0	1	0	3
Hong Kong	oui	Anglais	13	0	0	13	315	0	4	2	8	0	14
Kyoto	non	0	0	0	0	0	0	0	0	0	0	0	0
Pekin	oui	Anglais	3	Chinois	1	4	89	0	4	0	2	0	6
Phnom Penh	oui	Anglais	2	0	0	2	44	0	0	0	2	0	2
Seoul	oui	Anglais	2	0	0	2	41	0	1	0	1	0	2
Shanghai	oui	Anglais	14	0	0	14	230	0	1	16	7	0	24
Taipei	oui	Anglais	4	0	0	4	73	0	0	2	2	0	4
Tokyo	oui	Anglais	4	0	0	4	120	1	1	1	3	0	6
Vientiane	non	0	0	0	0	0	0	0	0	0	0	0	0
Sydney	non	0	0	0	0	0	0	0	0	0	0	0	0
Canberra	oui	Anglais	16	0	0	16	299	1	0	13	0	1	15
Jakarta	oui	Anglais	2	0	0	2	40	0	1	0	1	0	2
Manille	oui	Anglais	0	0	0	0	0	0	0	0	0	0	0
Melbourne	oui	Anglais	8	0	0	8	160	0	0	4	0	0	4
Bangkok	oui	Anglais	5	0	0	5	119	0	2	2	6	0	10
Port vila	non	0	0	0	0	0	0	0	0	0	0	0	0
Singapour	oui	Anglais	8	0	0	8	186	0	4	0	8	0	12
Kuala Lumpur	oui	Anglais	4	0	0	4	81	0	4	0	2	0	6
Bali	non	0	0	0	0	0	0	0	0	0	0	0	0

16
établissements avec des classes bilingues

89
classes bil
français
anglais

1
classes bil
français
chinois

90
classes
bilingues

1886
élèves en
classe bilingue

3
Expatriés

24
Résidents

40
TNR

44
Locaux non titulaires

1
Autre

112
Enseignants en classe
bilingue

Enquête zone Asie

IV – 2 - Niveaux des classes bilingues

Etablissement	PS	MS	GS	CP	CE1	CE2	CM1	CM2
Canton	0	0	0	0	0	0	0	0
Hanoi	0	1	1	0	0	0	0	0
Ho Chi Minh	0	1	1	0	0	0	0	0
Hong Kong	1	1	2	2	2	2	2	1
Kyoto	0	0	0	0	0	0	0	0
Pekin	0	2	1	1	0	0	0	0
Phnom Penh	0	1	1	0	0	0	0	0
Seoul	0	1	1	0	0	0	0	0
Shanghai	0	0	2	2	0	4	4	2
Taipei	1	1	1	1	0	0	0	0
Tokyo	0	1	1	1	1	0	0	0
Vientiane	0	0	0	0	0	0	0	0
Sydney	0	0	0	0	0	0	0	0
Canberra	0	0	3	3	3	2	2	3
Jakarta	0	1	1	0	0	0	0	0
Manille	0	0	0	0	0	0	0	0
Melbourne	0	0	2	2	1	1	1	1
Bangkok	0	1	1	1	1	1	0	0
Port vila	0	0	0	0	0	0	0	0
Singapour	0	2	2	1	1	1	1	0
Kuala Lumpur	0	1	2	1	0	0	0	0
Bali	0	0	0	0	0	0	0	0

Total zone	2	14	22	15	9	11	10	7
	PS	MS	GS	CP	CE1	CE2	CM1	CM2

Enquête zone Asie

5. LANGUES RENFORCEES et E.M.I.L.E (DNL)

V – 1 - Organisation, effectifs et enseignants des classes bilingues sur la zone

Etablissement	Langues	quotité horaire (sans emile)								EMILE cycle1		EMILE cycle2		EMILE cycle3	
		PS	MS	GS	CP	CE1	CE2	CM1	CM2	quot hor.	domaine	quot hor.	domaine	quot hor.	domaine
Canton	Anglais	0	3	3	3	3	3	3	3	0	0	0	0	0	0
	0	0	0	0	0	0	0	0	0	0	0	0	0	0	0
Hanoi	Anglais	30'	30'	1h	1h	1h	1h30	1h30	1h30	0	0	0	0	0	0
	Vietnamien	0	0	0	30'	30'	45'	45'	45'/30'	0	0	0	0	0	0
Ho Chi Minh	Anglais	0	0	1h	2h30	2h30	2h40	2h40	2h40	0	0	45'	Arts visuels	50'	Géographie
	Vietnamien	2h30	2h30	2h30	45'	45'	50'	50'	50'	0	0	0	0	0	0
Hong Kong	Anglais	2h	2h	2h	2h40	2h40	2h40	2h	2h	0	0	0	0	40'	HIST-GEO CHINE
	Mandarin	0	0	0	0	0	0	1h20	1h20	0	0	0	0	0	0
Kyoto	Japonais	0	0	0	3h30	3h30	3h30	3h30	3h30	0	0	0	0	0	0
	0	0	0	0	0	0	0	0	0	0	0	0	0	0	0
Pekin	Anglais	0	0	0	1h30	1h30	1h30	1h30	1h30	0	0	50'	Art	50'	Géographie
	Chinois	0	0	1h30	1h30	1h30	1h30	1h30	1h30	0	0	50'	EPS/ART	50'	EPS/ART
Phnom Penh	Anglais	0	1h	2h	2h	3h	3h	3h	0	0	0	0	0	0	0
	Khmer	2h	1h45	1h	0	0	0	0	0	0	0	0	0	0	0
Seoul	Anglais	1h	1h	1h	1h50	1h50	2h50	2h50	2h50	0	0	0	0	0	0
	Culture coréenne	50'	50'	50'	50'	50'	50'	50'	50'	0	0	0	0	0	0
Shanghai	Anglais	0	0	2h	3h	3h	3h	3h	3h	0	0	45'	EPS	1h	Géographie
	Chinois	0	1h30	1h30	2h	2h	2h	2h	2h	0	0	0	0	0	0
Taipei	Anglais	13h	12h	12h	12h	2h	2h	2h	2h	12h30	toutes	12h30	toutes	0	0
	Mandarin	0	1h	1h33	1h33	2h	2h	2h	2h	0	0	0	0	0	0
Tokyo	Anglais	0	0	0	1h30	1h30	2h	2h	2h	0	0	0	0	0	0
	Japonais	0	0	1h30	1h30	1h30	2h	2h	2h	0	0	0	0	0	0
Vientiane	Anglais	0	0	0	1h	1h30	2h	2h	2h	0	0	0	0	0	0
	Lao	0	0	0	0	1h	1h	1h	1h	0	0	0	0	0	0
Sydney	Anglais	25'	1h	5h	5h	5h	5h	5h	5h	1h	géographie	1h	géographie	6h	géographie
	0	0	0	0	0	0	0	0	0	0	0	0	0	0	0
Canberra	0	0	0	0	0	0	0	0	0	0	0	0	0	0	0
	0	0	0	0	0	0	0	0	0	0	0	0	0	0	0
Jakarta	Anglais	2h	1h	1h	3h	3h	3h	3h	3h	30'	0	45'/3h15	EPS	45'	Géographie
	0	0	0	0	0	0	0	0	0	0	0	0	0	0	0
Manille	Anglais	4h40	9h20	9h20	4h10	5h00	5h00	5h00	5h00	0	0	0	0	1h40	Science / Hist-Géo
	0	0	0	0	0	0	0	0	0	0	0	0	0	0	0
Melbourne	0	0	0	0	0	0	0	0	0	0	0	0	0	0	0
	0	0	0	0	0	0	0	0	0	0	0	0	0	0	0
Bangkok	ANGLAIS	1	1,5	2	2	2	2	2	2	0	0	1	Découv. Du monde	1	Géographie
	Thailandais	0	45'	45'	1h	1h	1h	1h	1h	0	0	0	0	0	0
Port vila	Anglais	1h	1h	1h	1h50	1h50	2h	1h50	1h50	50'	EPS	1h	EPS	1h	EPS
	0	0	0	0	0	0	0	0	0	0	0	0	0	0	0
Singapour	Anglais	1h30	2h15	2h45	3h15	4h30	4h30	5h15	5h15	30'	EPS	1h30	EPS	1h30	EPS
	0	0	0	0	0	0	0	0	0	0	0	0	0	0	0
Kuala lumpur	Anglais	3h30	3h30	3h30	3h30	3h30	3h30	3h30	3h30	0	0	0	0	0	0
	0	0	0	0	0	0	0	0	0	0	0	0	0	0	0
Bali	Anglais	4h	4h	4h	4h	4h	4h	4h	4h	0	0	0	0	0	0
	Indonésien	1h	1h	1h	1h	1h	1h	1h	1h	0	0	0	0	0	0

Enquête zone Asie

6. FLESCO

VI – Nombre d'élèves pris en charge

Etablissement													Nb d'enseignants chargés du Flesco	
	PS	MS	GS	CP	CE1	CE2	CM1	CM2	6°	5°	4°	3°		
Canton	0	2	0	2	0	0	0	0	0	0	0	0		1
Hanoi	0	0	36	0	0	0	0	0	0	0	0	0		1
Ho Chi Minh	10	9	0	15	14	6	6	0	0	0	0	0		2
Hong Kong	0	0	0	0	0	0	0	0	0	0	0	0		0
Kyoto	0	0	0	1	2	0	1	1	0	0	0	0		1
Pekin	0	0	9	2	2	4	1	2	10	4	0	0		1
Phnom Penh	0	0	28	23	29	16	10	12	13	8	5	9		3
Seoul	0	0	0	0	0	0	0	0	1	0	0	0		1
Shanghai	0	12	12	9	8	0	2	2	5	2	1	1		3
Taipei	0	0	0	0	0	0	0	0	2	2	0	0		1
Tokyo	0	0	8	15	6	9	5	0	0	0	0	0		1
Vientiane	0	29	29	0	0	0	0	0	0	10	10	10		2
Sydney	0	0	15	6	8	1	1	1	0	0	0	0		3
Canberra	0	0	0	0	0	0	0	0	0	0	0	0		0
Jakarta	0	10	7	6	7	1	0	1	3	7	6	7		2
Manille	0	0	1	0	6	1	1	5	1	3	2	2		2
Melbourne	0	0	0	0	0	0	0	0	0	0	0	0		0
Bangkok	0	15	12	5	5	12	9	11	12	0	0	0		3
Port vila	12	16	16	6	0	0	0	0	0	0	0	0		0,5
Singapour	0	0	0	0	0	0	0	0	0	0	0	0		0
Kuala Lumpur	0	0	10	12	5	4	5	3	0	0	0	0		1
Bali	0	0	0	0	0	0	0	0	0	0	0	0		0
Total zone	22	93	183	102	92	54	41	38	47	36	24	29		29
	PS	MS	GS	CP	CE1	CE2	CM1	CM2	6°	5°	4°	3°		enseignants Flesco